

EDITO

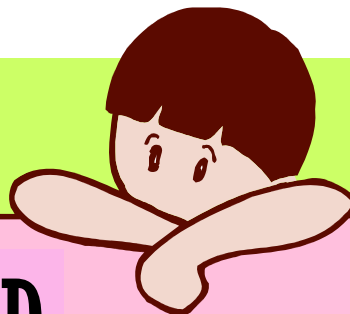
Avec le soleil qui montre enfin le bout de son nez, on pense déjà aux vacances ! Pourtant, beaucoup d'activités vous attendent encore au relais.

Au programme une kermesse au Verger, un pique-nique inter-relais, et toujours des accueils collectifs pendant lesquels enfants et assistantes maternelles peuvent profiter d'un espace d'échanges et de jeux privilégiés.

Nous espérons vivement avoir l'occasion de vous rencontrer au cours des différentes manifestations qui seront proposées d'ici l'été, et notamment lors de notre rendez-vous annuel pour l'assemblée générale du vendredi 4 juin 2010.

Nous insistons plus particulièrement sur l'importance de ce rendez-vous annuel au cours duquel nous vous transmettrons le bilan d'activité du relais et discuterons des orientations à venir. Votre présence est essentielle.

Nous comptons sur vous !



POUCE BAVARD

ANNÉE 2010 N°3

AVRIL 2010

LES TEMPS COLLECTIFS

Avec 4 temps collectifs par semaine, le relais accorde une place importante à l'accueil des enfants et des adultes qui en ont la charge.

Dans ce but, en septembre 2009, nous avons revu avec les assistantes maternelles, l'organisation de ces temps. Nous avons alors convenu de les scinder en deux parties, avec inscription préalable : de 8h30 à 10h00 et de 10h00 à 12h00.

Pourtant, cette organisation ne semble pas satisfaisante !

En effet, elle engendre beaucoup de mouvements dans la matinée, et ne permet pas de démarrer une activité avec les enfants accueillis lors de la première période ! D'autre part, certaines personnes bénéficient des temps collectifs plusieurs fois par semaine, alors que d'autres n'en profitent pas du tout !

Forts de ces observations, nous souhaiterions lancer un « vaste chantier » d'étude que nous aimerions mener avec les assistantes maternelles. Pourquoi venir en temps collectif ? Dans quel but ? Comment l'organiser ? Quelle est la place de la professionnelle assistante maternelle ? Quelle est la place de l'enfant ?

Bien entendu, les animatrices ont des idées concernant le temps collectif idéal ! Mais concordent-elles avec les besoins des professionnelles ?

Alors, venez vous exprimer librement et travailler avec les animatrices sur les temps collectifs et ce qu'ils représentent pour vous, en vous inscrivant à un groupe d'étude « accueil collectif ».

Ces temps existent pour vous et ne peuvent fonctionner qu'avec votre participation ! N'hésitez pas à nous contacter pour toute idée ou suggestion à ce sujet. Merci d'avance pour votre implication.

LES ATELIERS DU VERGER

Faciliter et consolider le lien intergénérationnel est un objectif primordial pour le relais d'assistantes maternelles. C'est pourquoi, depuis de nombreuses années déjà, nous nous retrouvons au Verger, un après-midi par mois, pour des ateliers récréatifs ou de jeux.



Ces rencontres permettent aux enfants, aux assistantes maternelles et aux personnes âgées de nouer des liens autour d'une activité... Au programme, confection d'une carte de vœux pour le Nouvel an chinois, création de petits pots de fleurs séchées, jeux de ballons, etc...

Des liens forts se nouent entre les différentes générations

Les ateliers du Verger ont lieu une fois par mois, de 15h00 à 16h00, à l'issue desquels le Verger offre à tous les participants un goûter. Ce moment convivial mérite que vous lui consacriez un peu de temps... Alors, n'hésitez pas à consulter vos plannings pour prendre connaissance des dates et à vous inscrire en contactant le relais (04.78.40.17.69).



LES RENDEZ-VOUS DE LA LUDOTHEQUE



Désormais, tous les mardis matin, un temps découverte de la ludothèque est réservé aux usagers du relais. Les assistantes maternelles ont donc la possibilité de se rendre à la ludothèque avec un groupe d'enfants, tandis que les plus petits restent en temps collectif avec une animatrice et d'autres assistantes maternelles. Moment privilégié avec l'enfant, découverte d'un nouvel espace de jeux, et de jouets... les avantages sont multiples. Venez profiter de ce moment de jeux avec les enfants !

LE PARTENARIAT

2010 sera l'année du partenariat avec des associations locales :

PIQUE-NIQUE « INTER-RELAIS »

Jeudi 15 juillet, nous irons pique-niquer avec un autre relais de la région.

PIQUE-NIQUE AU VERGER mercredi 23 juin 2010 À partir de 10H00

Kermesse animée par l'association
Facil à Dom

A l'issue de la kermesse, vous pourrez pique-niquer sur place, sur les pelouses ombragées du Verger, ou sur la terrasse, en compagnie de quelques résidents.

SEMAINE PETITE ENFANCE Du 26 au 30 avril

Le programme des animations est disponible au relais. Venez vous inscrire pour assister aux différents spectacles.



SORTIE DE FIN D'ANNEE

Nous organiserons une sortie en bus le **6 ou 8 juillet 2010**. La destination n'est pas encore fixée. Si vous avez des idées, des suggestions... n'hésitez pas à nous contacter !

ASSOCIATION GYM «3 POMMES »

Mardi 20 avril, au relais, initiation à la gymnastique pour les enfants de 3/4 ans par l'association « 3 Pommes ». Inscription préalable conseillée. Vous pourrez découvrir les activités de l'association lors de sa journée portes-ouvertes le **lundi 14 juin** (renseignements au 06.71.40.52.72).

Depuis plusieurs années déjà, le relais offre aux enfants qui seront scolarisés en septembre, la possibilité d'une découverte de leur nouvelle école. Ce rendez-vous leur permet de franchir en douceur cette étape cruciale. A la rentrée, ils seront moins inquiets car ils auront pu rencontrer leur future institutrice, découvrir les locaux, avoir une première approche des us et coutumes de l'école....

Les modalités de ces adaptations scolaires se discutent avec chaque école et nous vous communiquerons par courrier, dès que possible, les dates retenues.

FORMATIONS

Le premier cycle de formation s'achève en juillet 2010.

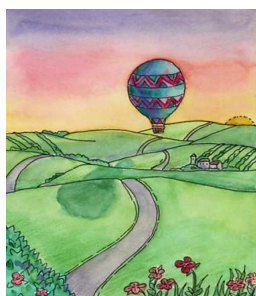
Cette année :

- deux groupes ont suivi l'éveil musical avec une intervenante spécialisée dans la petite enfance, Valérie Ponsot
- Deux groupes ont été formés par Bénédicte Dumont, sophrologue, aux techniques de gestion du stress
- Un groupe a continué « l'analyse de la pratique » avec une psychologue, Marie-France Dieutegarde.

Ces formations sont entièrement prises en charge par la mutuelle petite enfance, elle-même financée par la ville de Genas et la CAF. Afin de ne pas désorganiser les gardes, l'accueil des enfants est assuré par les animatrices, aidées par des assistantes maternelles disponibles. Nous les remercions une nouvelle fois pour leur investissement.

Afin de pouvoir ajuster au mieux ces formations aux besoins des assistantes maternelles, nous vous communiquerons prochainement un questionnaire anonyme sur le contenu de la formation que vous avez suivie. Nous vous remercions de consacrer quelques instants à le remplir avec attention car il nous aidera à mieux adapter les formations à vos demandes.

LE PETIT JARDIN



Le petit Jardin (dans les locaux du relais, 20 allée Marguerite de Gandil) est un lieu convivial où les parents, accompagnés de leurs enfants de 0 à 4 ans, sont accueillis tous les mardis de 14H00 à 17H30 (en dehors des vacances scolaires). En 2009, 334 enfants et 37 familles ont profité de ce lieu. N'hésitez pas à parler du Petit jardin autour de vous !

Pour tout renseignement : 04.78.40.17.69